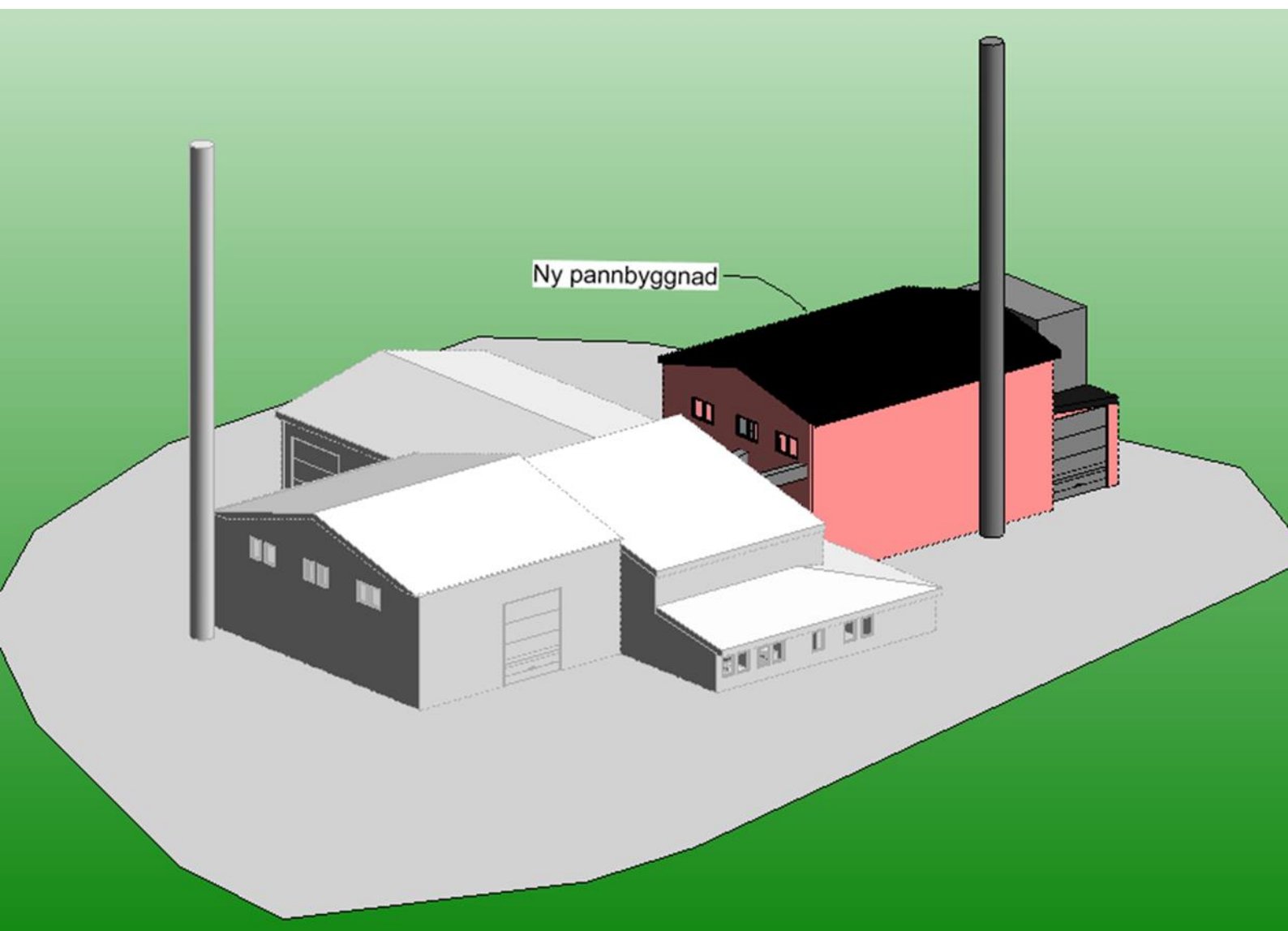


# Information om ny förbränningsanläggning vid Arbrå Värmeverk



## Allmänna uppgifter

Uppgifter om verksamhetsutövaren	
Verksamhetsutövare:	Bollnäs Energi AB
Organisationsnummer:	556712-5314
Postadress:	821 80 Bollnäs
E-post:	<a href="mailto:info@bollnasenergi.se">info@bollnasenergi.se</a>
Telefon:	0278-254 70
Uppgifter om anläggningen	
Anläggningsnamn:	Arbrå värmeverk
Fastighetsbeteckning:	Koldemo 30:45
Besöksadress:	Västergatan 33, Arbrå
Kommun:	Bollnäs Kommun
Verksamhetskod i miljöprövningsförordningen:	40.60-1 Förbränning
Tillsynsmyndighet enligt miljöbalken:	Miljö- och byggnämnden Bollnäs kommun

## Bakgrund

Styrelsen i Bollnäs Energi AB har beslutat att investera i en ny biobränslepanna vid Arbrå Värmeverk. Satsningen är ett led i att få en fossilfri fjärrvärmeproduktion. I Bollnäs kommuns strategi för Ekologisk hållbarhet finns målet att fjärrvärmeproduktionen ska vara 100% fossilfri år 2030. Den äldre av de två befintliga biobränslepannorna kommer att ersättas med en ny. En anmälan har skickats in till vår tillsynsmyndighet enligt miljöbalken som är miljö- och byggnämnden i Bollnäs kommun. Denna information har satts ihop inför det informationsmöte med möjlighet att lämna synpunkter som kommer hållas för allmänheten.

## Verksamhetens nuvarande inriktning och omfattning

Arbrå värmeverk är en hetvattencentral för produktion av fjärrvärme och byggdes 1994. Verksamheten har ökat ut allt eftersom nya kunder har anslutits. Arbrå värmeverk består idag av två förbränningsanläggningar för biobränsle med en avgiven effekt på respektive 1,7 MW och 2,5 MW samt en rökgaskondensering på 0,5 MW. Dessutom finns två förbränningsanläggningar för eldningsolja med en avgiven effekt på 2,3 MW per anläggning, för spetslast och reservkapacitet. Se sammanställning i *Tabell 1*. Värmeverket<sup>1</sup> producerar årligen totalt ca. 20 GWh värme till distributionsnätet.

*Tabell 1 Visar vilka enheter som finns idag.*

Förbränningsanläggning	Bränsle	Installerad tillförd effekt
Betab	Flis	1,9 MW
Jernforsen	Flis	2,9 MW
OP1	Eldningsolja	2,6 MW
OP2	Eldningsolja	2,6 MW
<b>Totalt</b>		<b>9,9 MW</b>

Under 2022 producerade Arbrå Värmeverk 19 675 MWh. Oljan stod för 9,2% (1860 MWh) av den totala produktionen. Vid normalår beräknas oljeandelen kunna uppgå till ca 5% motsvarande ca 140 m<sup>3</sup>/år. Efter komplettering med ny biobränsleanläggning beräknas oljeandelen till 0–1%.

---

<sup>1</sup> <https://www.bollnasenergi.se/fjarrvarme/arbra-varmeverk/>

## Beskrivning av åtgärden

Den befintliga byggnaden byggs ut med pannhall och askrum. Den sammanlagda arean på byggnaden blir ca 1300 m<sup>2</sup>. Den nya förbränningsanläggningen kommer att förses med en separat skorsten med höjden 30 meter. Separat askrum för hantering av befuktad aska byggs i anslutning till nya pannhallen. Verkets befintliga bränslehall kommer att nyttjas till båda fastbränsleanläggningarna. Reningen till den nya förbränningsanläggningen kommer bestå av multicyklon, elektrostatiskt filter och därefter en rökgaskondensering. Vid installation av dessa beräknas den avgivna effekten för nya förbränningsanläggningen inklusive rökgaskondensering till ca 5,3 MW.

Betab med tillhörande rökgaskondensering kommer att rivas. Jernforsen kommer fortsatt nyttjas som bas under sommarsäsongen och som spetslast under resterande del året. Befintliga förbränningsanläggningar för olja kommer vara kvar som spets- och reservpannor. Tabell 2 visar kommande förbränningsanläggningar i verksamheten.

Bränsle till fastbränsleanläggningarna kommer att utgöras av bark, spån och flis, som huvudsakligen kommer att levereras med lastbil och släp.

Tabell 2 Visar framtida förbränningsanläggningar

Förbränningsanläggning	Bränsle	Installerad tillförd effekt
Enertek	Flis, bark och spån	4,6 MW
Jernforsen	Flis, bark och spån	2,9 MW
OP1	Eldningsolja E01	2,6 MW
OP2	Eldningsolja E01	2,6 MW
<b>Totalt</b>		<b>12,7 MW</b>

## Beskrivning av miljökonsekvenser

Arbrå värmeverk är beläget i Koldemo industriområde. Närmaste bostadsbebyggelse är ca 110 meter i norr och sydväst samt 200 meter öster om anläggningen. En första mätning av utsläpp till luft från nya anläggningen samt externt industribuller kommer att ske inom fyra månader efter idrifttagande enligt gällande lagstiftning.

### Utsläpp till luft

Med den nya förbränningsanläggningen kommer ca 130–210 m<sup>3</sup> olja att ersättas med biobränsle. Efter utbyggnad beräknas oljan uppgå till max ca 40 m<sup>3</sup> (~2%). Oljereduktionen innebär minskade utsläpp av koldioxid på ca 510–630 ton/år.

Stoftutsläppen från nya förbränningsanläggningen kommer inte öka jämfört med befintlig anläggning då nya anläggningen utrustas med effektivare stoftfilter. Nuvarande utsläpp 0,25 kg/MWh, med nya förbränningsanläggningen 0,14 kg/MWh. Stoftutsläpp efter sista filtret för nya förbränningsanläggningen kommer bli max 50 mg/Nm<sup>3</sup>.

### Lukt och damm

Bränslet förvaras inomhus i bränslehall askan befuktas och därmed blir påverkan med lukt och damm låg på omgivningen.

## Utsläpp till vatten

Kondensatet kommer avledas på samma sätt som idag, recipient är Ljusnan. Vatten från golvbrunnar inomhus leds till klass- 1 oljeavskiljare och därefter till samma dike som kondensatet. Diket rinner sedan ut i Ljusnan. Dagvatten utomhus har naturlig avrinning mot omgivande diken. Spillvatten går till det kommunala avloppsledningsnätet.

## Transporter

Transporter till värmeverket med bränsle sker dagligen huvudsakligen dagtid och vardagar. I dagsläget transporteras bränslet på lastbil, men i framtiden kommer leveranser oftare ske med bil och släp, detta kortar den totala transportsträckan. Bortforsling av askcontainer sker ca 3 gånger i månaden.

## Buller

Riktvärdena i Naturvårdsverkets vägledning om industri- och annat verksamhetsbuller gäller för verksamheten. Bullermätning sker vart tredje år. De mätningar som utförts på befintlig anläggning har underskridit riktvärdena. Källa för buller är främst transporter, fläktar och rökgaskanalerna i skorstenen.

## Preliminär tidplan

Plattan gjuts hösten 2023 och övrig byggstart i mars 2024. Intrimning av nya förbränningsanläggningen planeras till augusti 2024. Övertagande december 2024.